



Stationner pour étudier

Une vignette pour le Saulcy et bien d'autres propositions !

17.03.2019

Par les Jeunes apparentés de droite et l'UNI Lorraine

Représentés par Lucas GRANDJEAN et Fiona IDDA

stationnementsaulcy@gmail.com

www.stationnementsaulcy.wordpress.com

Sommaire

Sommaire	1
Vue d'ensemble	2
Objectifs	3
Caractéristiques de la vignette étudiante	4
A titre général	4
Sur les modalités d'obtention	4
En ligne	4
Bureau dédié	5
Sur son aspect visuel	5
Autres propositions complémentaires	6
Création d'une application	6
Mieux communiquer	7
Adapter les transports en commun	7
Adapter les offres et les infrastructures	8
Statistiques - Avis	9

Vue d'ensemble

Lorsque l'on vous parle d'une île, vous vous imaginez sûrement une île paradisiaque où il y fait bon vivre en vous trémoussant les pieds dans l'eau en écoutant le bruit de la mer.

Mais lorsque nous parlons de **l'île du Saulcy**, le paysage paradisiaque est tout autre et un réel problème survient : stationner !

Aujourd'hui, de nombreux automobilistes se garent du lundi au samedi, pendant les heures de cours, sur des places qui devraient être réservées à des étudiants ne souhaitant qu'une chose : étudier.

Des étudiants habitent loin du Saulcy et n'ont d'autre choix que de prendre leur voiture pour s'y rendre ! En effet, l'offre de transports en commun pour certains est inexistante ou ne correspond pas aux horaires et attentes d'autres.

Afin de favoriser le stationnement des étudiants sur un site qui est dédié aux savoirs et à la connaissance, des **Jeunes de droite** et **l'UNI Lorraine** se sont associés pour défendre la mise en place d'une **vignette étudiante**.

Un formulaire a été créé sur internet afin de récolter un maximum d'avis et témoignages mais aussi d'avoir un aperçu des conséquences et besoins. Ainsi, différentes propositions seront ajoutées à la mise en place de la vignette (*cf. Autres propositions complémentaires*).

Malgré le fait que des barrières sont prévues pour 2021, nous souhaitons une solution *a minima* de court terme associant l'Université de Lorraine, la ville de Metz et d'autres pouvoirs publics locaux à notre démarche. En effet, d'autres acteurs institutionnels pourraient être amenés à co-financer une partie de nos propositions (*cf. proposition de la création d'une application*) comme la Métropole de Metz, le département de la Moselle et la Région Grand Est.

L'Université de Lorraine a tout intérêt dans son objectif toujours accru d'excellence, de modernisation mais surtout d'attrait et de renommée de favoriser le **bien-être de ses étudiants**. Cela passe tant par les enseignements et parcours proposés aussi divers sont-ils que par les à-côtés : stationnement, communication etc.

Nous pensons aussi profondément que la ville de Metz, qui vient de perdre en 12 ans l'équivalent de 5% de sa population (source INSEE), a tout intérêt à s'associer à l'Université de Lorraine pour favoriser **l'attractivité** et **l'image** de sa cité à de futurs jeunes actifs pouvant lui apporter beaucoup. Une Ville qui investit dans sa jeunesse est une Ville qui investit pour son avenir, sa longévité et sa pérennité.



Objectifs

1. **Stationner** via une vignette étudiante sur le Saulcy pour les étudiants
2. **Faciliter** la vie des étudiants avec des outils complémentaires (application etc.)
3. **Communiquer** de manière pédagogique sur les alternatives (P+R, autres parkings etc.)
4. **Favoriser** les transports en commun ou modes alternatifs de transports pour ceux qui en ont la possibilité en terme d'horaires etc.

Caractéristiques de la vignette étudiante

A titre général

La vignette étudiante pourra être délivrée aux étudiants de l'Université de Lorraine inscrits sur le site de Metz sur demande accompagnée de pièces justificatives.

- Pour un étudiant = maximum 2 vignettes/an = 2 immatriculations différentes
- La vignette serait au prix de 5€ (prix fixé selon les résultats de notre étude)
- Une immatriculation peut couvrir 2 étudiants
- La durée de la vignette ne peut en aucun cas excéder l'année universitaire en cours

Sur les modalités d'obtention

1. En ligne

Un formulaire est à remplir par l'étudiant qui devra dès lors fournir :

- Nom
- Prénom
- N° étudiant
- Certificat de scolarité
- Photocopie du certificat d'immatriculation / carte grise du véhicule
- Justificatif de domicile
 - possibilité n°1 : absence de justificatif à fournir et vignette ouverte à tous
 - possibilité n°2 : création d'un prix différencié entre messin et non messin pour inciter à l'usage des transports
 - possibilité n°3 : même prix pour la vignette mais obtention pour un messin sous-réserve de présentation d'un contrat de travail en cas d'étudiant-salarié ou d'un certificat de naissance en cas d'étudiant-parent.

Ce formulaire en ligne pourra permettre de :

- payer + faire une demande de vignette ;
- payer + faire une demande de changement de vignette, si un nouveau véhicule venait à être utilisé.

L'étudiant pourra récupérer sa vignette 7 jours après sa demande en ligne.

2. Bureau dédié

Les mêmes informations seront demandées mais traitées en lien direct avec l'étudiant.

Possibilité dès lors de réaliser la vignette sur place après paiement.

Sur son aspect visuel

Au recto

- la mention « stationnement étudiant »,
- le sceau de contrôle paraphé,
- le logo de l'Université de Lorraine,
- le chiffre du mois et les deux derniers chiffres du millésime de l'année à la fin de laquelle elle expire, séparés par un trait oblique,
- le numéro de la plaque d'immatriculation de la voiture,
- la date de début de validité de la vignette définie par les chiffres du jour, du mois et du millésime de l'année,
- la date de fin de validité de la vignette définie par les chiffres du jour, du mois et du millésime de l'année,
- le n° étudiant de contrôle,
- le renvoi aux instructions au verso de la vignette.

Au verso

- les informations et les modalités d'application de la vignette.

Vignette proposée

Logo Université de Lorraine	Date de fin de validité
Mention "Stationnement étudiant"	Sceau de contrôle paraphé
PLAQUE D'IMMATRICULATION	
N° étudiant	
Valable du xx/xx/xx au xx/xx/xx	Instructions au verso

Autres propositions complémentaires

Création d'une application

Via une application téléchargeable sur AppStore ou Google Play, l'étudiant pourra savoir à l'avance combien de places sont disponibles via un système de gestion du stationnement intelligent, à défaut via une borne à l'entrée du Saulcy ou des points d'entrée de la ville.

Différentes solutions existent :

- capteurs intelligents pour chaque place de parking (coût élevé) ;
- 1 capteur intelligent à l'entrée du site du Saulcy (coût plus faible).

Un devis a été réalisé auprès de la société ONE SITU qui estime le coût global entre 65.000 et 70.000€ pour la mise en place de 450 places de parking intelligentes, transmission de ces informations à un "central" puis redistribution via une application¹.



¹ Contact pour la société ONE SITU - M. Christophe LE BLANC - Téléphone : +33 (0)6.09.35.01.86
Mail : christophe.le-blanc@onesitu.com - <http://www.onesitu.com>

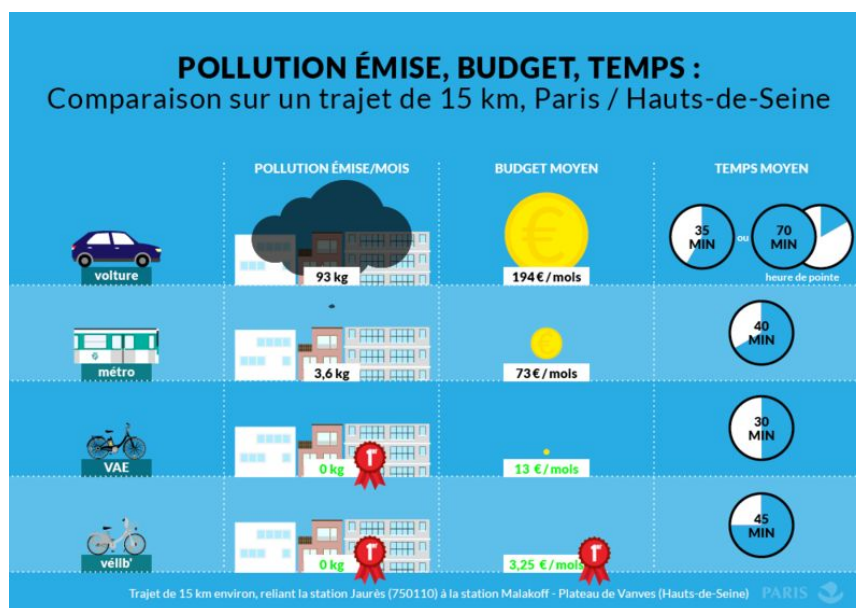
Mieux communiquer

Via le sondage mis en place, nous nous sommes rendus compte qu'un manque de communication à l'égard des solutions existantes au niveau des transports en commun et du stationnement existait.

Vu ce qui précède, nous invitons l'Université de Lorraine, la Ville de Metz et la métropole à user de la pédagogie envers les étudiants via:

- la **création d'une campagne de communication** sous la forme de mails et/ou flyers ;
- un **kit "mobilité"** expliquant aux étudiants à leur inscription les solutions existantes tout en pouvant y intégrer des éléments factuels de mobilité, de santé publique et de responsabilité éco-citoyenne.

Exemple



Adapter les transports en commun

L'idée serait de revoir les horaires de certains transports en commun afin qu'ils soient adaptés aux horaires universitaires.

Adapter les offres et les infrastructures

- permettre aux étudiants d'accéder aux garages à vélos sécurisés de manière gratuite, sans détention préalable d'un titre Le Met', sur l'île du Saulcy via la seule carte étudiante ;
- inciter au covoiturage via une application, par exemple la même que celle dédiée aux places de parking intelligentes ;
- développer l'offre de vélos classiques, vélos électriques et/ou scooters électriques en libre-accès (cf. Scooty en Belgique) ;
- créer par exemple une ligne de minibus électriques entre les P+R et le Saulcy pour inciter à se garer en P+R tout en récompensant les étudiants s'y garant via un système de liaison rapide et écolo²

² voir en ce sens la Ville de Ghent en Belgique qui via le Wandelbus de Keolis transporte gratuitement les citoyens dans son hyper centre

Lien 1 : <https://keolis.be/en/content/electric-vehicle-12>

Lien 2 : <http://keolis.be/fr/actualites/les-petits-bus-electriques-keolis-a-gand-prolonges-pour-un-an-27>

Statistiques - Avis

- ❖ 699 réponses en ligne valables, c'est à dire sans double mail + n° de téléphone, dont 655 étudiants ;

Sur les 655 étudiants, ces derniers ont répondu :

- ❖ Sur la question de rendre payant la vignette :
 - **88.2%** y sont favorables, soit 479 étudiants ont répondu par OUI ;
 - 11.8% y sont défavorables, soit 64 étudiants ont répondu par NON.
 - 112 n'ont pas répondu
- ❖ Sur la question du retard en cours, sur une échelle de 0 à 5 jours de retard par semaine, les étudiants considèrent arriver en cours 3 jours sur 5 en retard. 525 étudiants ont participé à cette question.
- ❖ Sur le prix de la vignette, sur 171 réponses, les étudiants seraient prêts à payer en moyenne 6.55€.
 - 4.9% d'entre eux ayant répondu 10€
 - 29.8% d'entre-eux ayant répondu 5€
 - 0€ ne récolte que 8.2% des voix.

Quel prix seriez-vous prêts à payer pour obtenir la vignette ?

171 réponses

